

ИНТОНАЦИОННЫЕ СРЕДСТВА АКТУАЛЬНОГО ЧЛЕНЕНИЯ РУССКИХ ПРОСТЫХ ПРЕДЛОЖЕНИЙ

ВАН ЧАОЧЕНЬ

Ц Пекинский ИИЯ
Бэйцзин, КНР

ПАНЬ ХУНХАЙ

Факультет РЯ
Ц Пекинский ИИЯ
Бэйцзин, КНР

РЕЗЮМЕ

Материал исследования—русская речь, запись советских дикторов. Задача: установить влияние синтагматического состава на актуальное членение предложения (АЧП), влияние АЧП на их интонационный контур; характерные черты интонации для выражения АЧП; соотношенность интонационного выражения темы и ремы с типами интонационных конструкций. Выявлена зависимость интонации от синтагматического состава, порядка темы и ремы, ситуации, семантической и грамматической структуры предложений. Эксперимент выполнен на сонографе//кау-7800.

Актуальное членение речи представляет собой семантический аспект анализа речи. Оно является также коммуникативно-функциональным анализом. При помощи актуального членения речевое высказывание делится на части: тему и рему, или данное и новое. Мы пользуемся принятыми терминами: тема, рема.

Актуальное членение выражается прежде всего порядком слов и частицами. В устной речи оно всегда получает свое интонационное оформление. Однако между интонационными средствами и актуальным членением нет тождества и точного соответствия.

Экспериментальные данные подтверждают: актуальное членение односинтагмных предложений получает явное интонационное выражение, многосинтагмные предложения также находят просодические соответствия при актуальном

членении.

Эксперименты показали: при членении русских предложений на тему и рему долгота звуков среди интонационных компонентов на первый план не выступает. Существует мнение: долгота звуков ремы всегда дольше, чем темы. Этот взгляд страдает упрощенностью. Долгота звуков всей части ремы в среднем не больше, чем долгота звуков всей части темы; к тому же наблюдаются случаи, когда среднестатистический параметр величины слогов из части ремы еще короче (см. табл.).

Эксперимент показал, что главным компонентом интонационных средств при актуальном членении предложений на тему и рему служит высота звуков. Между мелодикой двух частей наблюдается заметное падение: Следует различать независимый вариант предложения и зависимый.

Независимый вариант обозначает предложение, которое сравнительно самостоятельно семантически и структурно в отрыве от контекста. Например, Конференция/продолжается. На улице/прохладно. Первые части из данных выше предложений являются темой, а вторые — ремой. Тон на ударном слоге последнего слова из темы (-рен-, -у-) поднимается. Тон на заударных слогах того же слова из темы (-ция, -лице) начинает ниспадать. И мелодика из ремы продолжает это нисходящее движение (см. схемы 1, 2). Таким образом создается видимое противопоставление мелодики темы мелодике ремы. На схеме в мелодике темы и ремы наблюдается резкое падение. Именно это противопоставление дает понимание с помощью аудиального восприятия, что представляет

собой ядро высказывания и что служит новой информацией.

Примеры можно умножить.

ТЕМПОРАЛЬНОЕ ОТНОШЕНИЕ РЕМЫ И ТЕМЫ

	количество слогов	время звучания фразы	темпы фразы	время звучания темы	темпы темы	время звучания ремы	темпы ремы	время звучания центра	темпы центра	Отношение	
										темпы Р без центра	темпы Р : темпы Т
Я встаю в семь часов утра.	8	1070	133,75	450	150	620	124	200	0,827	1,833	0,967
В два часа дня я обедаю.	9	1080	120	620	124	460	115	180	0,927	1,5	0,939
Мы отвасам правильно.	8	990	123,75	500	100	490	163,333	200	1,633	1,616	0,967
Капустник сочиняют сами студенты.	12	1310	109,167	690	98,75	620	124	250	1,256	2,290	0,939
Потом научна-ется урок русского языка.	14	1380	125,455	160	80	1220	135,556	150	1,694	1,196	1,672

Существует суждение, что мелодика в части темы

принимает восходящую форму, а в части ремы — нисходящую.

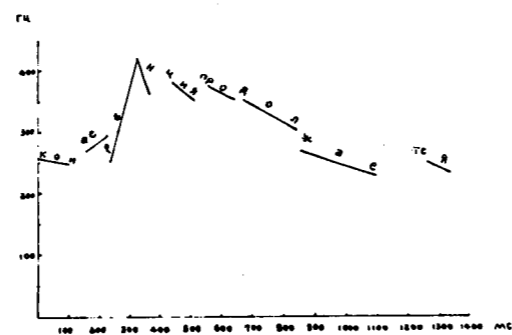


схема 1 Конференция продолжается.

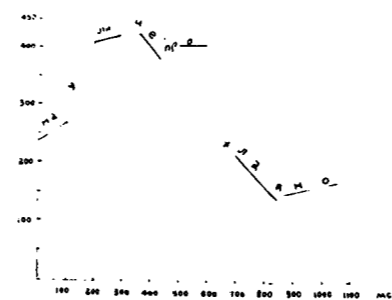


схема 2 На улице прохладно.

В речевой практике дело обстоит гораздо сложнее: встречаются разнообразные интонационные контуры. Пример: Молодой человек/окончил среднюю школу (см. схему 3). Тон

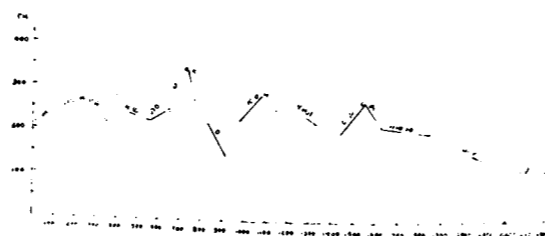


схема 3 Молодой человек окончил среднюю школу.

в части ремы с первого слога резко падает, обозначая границу между темой и ремой. Однако, мелодика всей части ремы получает нисходящую форму. Это отличается от данных выше примеров. В примере (см. схему 3)

слова из ремы "окончил" и "среднюю" имеют свои восходящий и нисходящий тоны. Лишь в части интонационного центра мелодика становится окончательно нисходящей. Следует отметить, что и в таком случае высота звуков в ударных слогах первых двух слов из части ремы стоит все-таки ниже в сравнении с ударным слогом последнего слова из части темы. Примеры разнообразных интонационных тонов мелодики темы, ремы можно продолжить (см. схему 4).

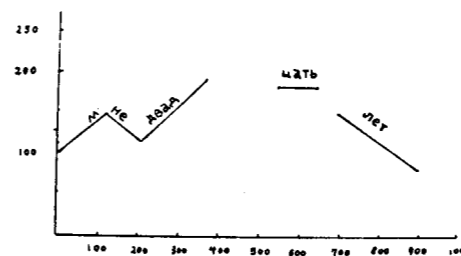


схема 4 Мне двадцать лет.

Среди зависимых вариантов, которые семантически и структурно не самостоятельны и не мотивированы в отрыве от контекста, различаются два случая: инвертированная конструкция и нормативная конструкция. В инвертированной конструкции рема предшествует теме, и интонационный центр находится в первой части предложения. В таком случае интонационный контур приобретает совершенно иной характер. Тон в предцентральной части восходит вверх, а в самом интонационном центре тон падает вниз, и в части темы сохраняется это нисходящее направление. Например: И в магазин / прохладно. И собрание / продолжается. (см. схемы 5, 6). Мелодика в части темы приобретает ровную форму нисходящего движения. И так в аудиальном восприятии образуется четкая, но резко отличающаяся от предыдущих предложений граница между ремами и темами. (ср. схемы 5 и 2, 6 и 1).

Нужно особо подчеркнуть отличие таких инвертированных конструкций предложений от нормативных конструкций зависимого типа односоставных предложений. Ср. пример:

И тогда/будет капустник (см. схему 7).

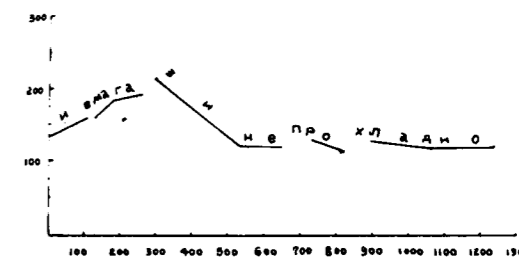


схема 5 И в магазине прохладно.

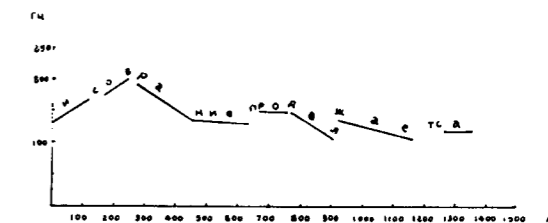


схема 6 И собрание продолжается.

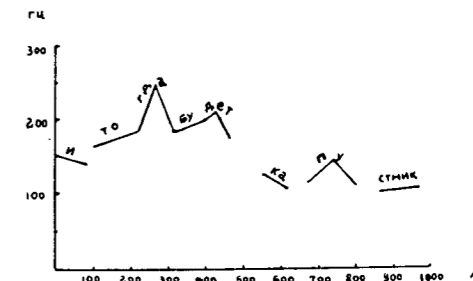


схема 7 И тогда будет капустник.

Анализируя все случаи актуального членения многосоставных предложений мы пришли к выводу, что актуальное членение обычно соответствует членению синтагматическому: Граница между темой и ремой именно и есть рубеж двух синтагм.

Что касается интонационного контура, то дело обстоит также как для односоставных предложений. То есть мелодика в части темы восходит вверх, а характерной чертой мелодики в части ремы является нисходящее направление (см. схемы 9, 10). Резкое падение между двумя

синтагмами создаст у слушателей впечатление актуального членения речи. Следует обратить внимание на начало интонационного контура ремы, в котором образуется своя дугообразная форма. Она обычно начинается с первого ударного слога слова ремы (ср. схемы 8, 9). Когда ударному слогу первого слова ремы предшествуют неударные слоги, то они произносятся с нисходящим направлением тона (см. схему 9).

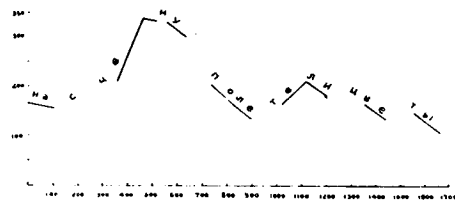


схема 8 На сцену/полетели цветы.

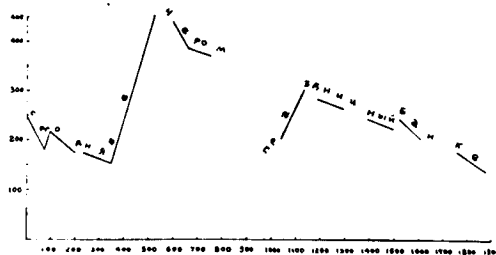


схема 9 Сегодня вечером /предничный банкет.

Обычно в русской речи центр интонационной конструкции стоит на последнем слове ремы. Однако, в зависимости от разных семантических и структурных факторов центр ИК переходит на предыдущую позицию. Тогда и интонационный контур после центральной части ремы изменяется, хотя общее направление мелодики все еще сохраняется.

Из сказанного выше мы можем прийти к заключению, что тема выражается исключительно в восходящем направлении мелодики, которая может реализоваться как ИК -3, ИК -4, или ИК 6 (см. схему 10), что рема проявляется в принципе с нисходящим направлением мелодики, если после ремы не следуют другие синтагмы. Рема лишь под влиянием семан-

тических, эмоционально-экспрессивных факторов приобретают восходящую форму ИК.

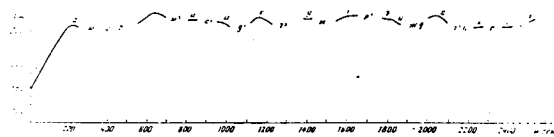


схема 10 Нам с вами сидеть у моря и ждать погоды.

Мы выдвигаем следующие положения:

—Актуальное членение всегда имеет свое интонационное выражение, которое создает ауднальное восприятие и таким образом способствует успешному процессу коммуникации.

—Граница между темой и ремой представлена в резком падении первой части мелодики. Здесь различаются два случая. В нейтральных конструкциях мелодика в части темы обычно восходит, а в части ремы нисходит. В инвертированных конструкциях с центральной части мелодика начинает уже нисходить, и в части ремы продолжается это нисходящее направление.

—Если тема представлена в односложном слове, которое притом не приобретает семантического веса, то она может терять свойственный ей интонационный контур и присоединяться к последующей за ней ремой, образуя общее восходящее направление мелодики.

—В многосинтагмных предложениях актуальное членение соответствует членению интонационному. Граница между темой и ремой и есть грань между двумя синтагмами.

—В многосинтагмных предложениях мелодика в части темы всегда реализуется в восходящем направлении, представленном в ИК -3, -4, -6. Мелодика в части ремы обычно проявляется в нисходящем направлении. В зависимости от семантических и эмоционально-экспрессивных факторов интонация может приобрести и восходящую форму.